

Cooperación Económica y al Desarrollo entre Corea y los países de ALADI : Situación actual y su futuro

Ph.D. Hye Hyun Son

Universidad de Hankuk de Estudios Extranjeros

1. La estrategia propia del Indo-Pacífico de Corea del Sur: El Trasfondo de la nueva estrategia : importancia estratégica del Indo-Pacífico

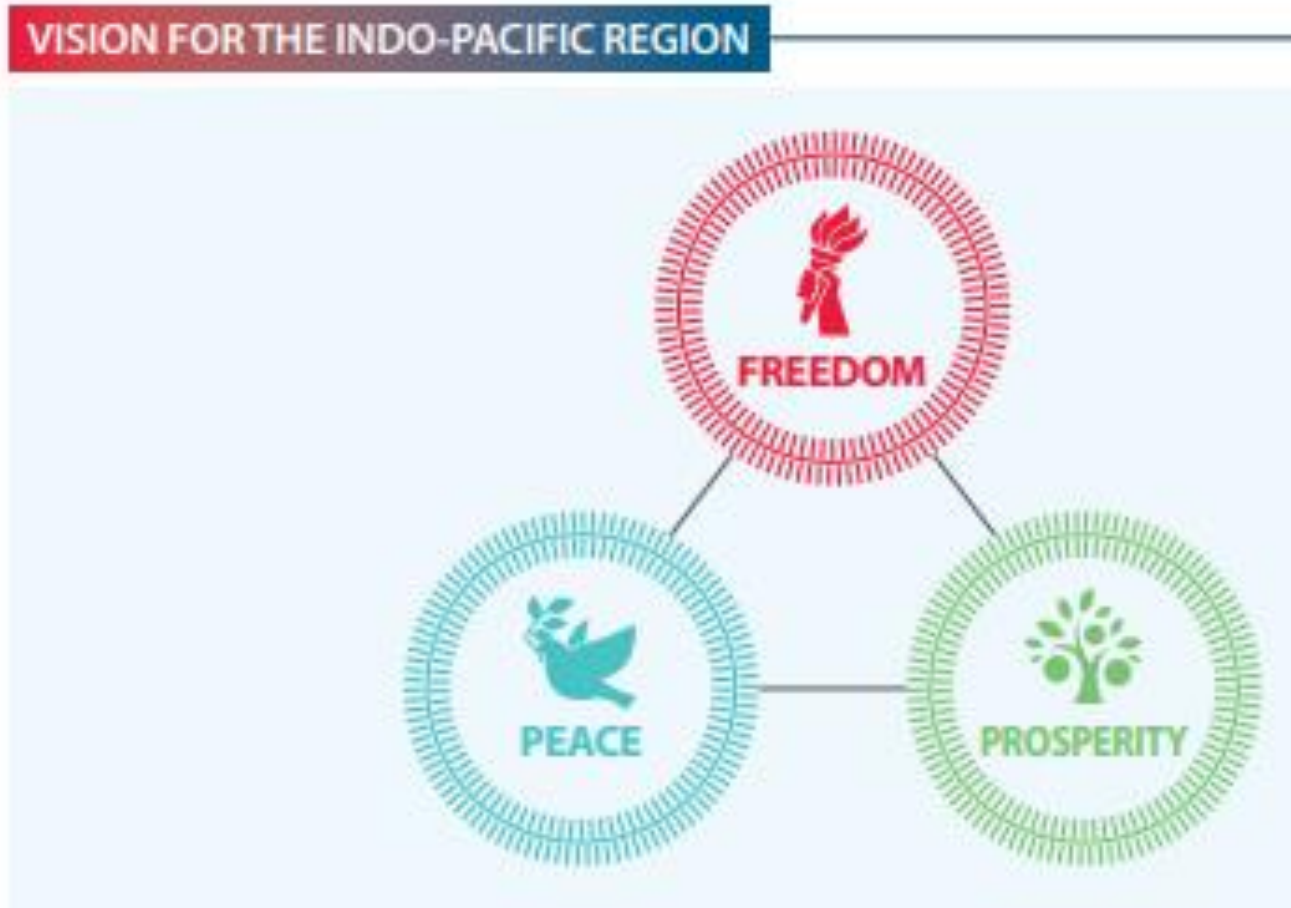


- Corea depende de las exportaciones para el 85% de su PIB.
- La importancia estratégica de la región del Indo-Pacífico.
 - El 65 % de la población mundial
 - El 62 % del PIB mundial
 - El 46 % del comercio internacional
 - El 50 % del transporte marítimo mundial
 - el hogar de muchos envíos estratégicos clave.
- La estabilidad y la prosperidad del Indo-Pacífico directamente relacionadas con el interés nacional de Corea.
 - El 78% de las exportaciones y el 67% de las importaciones total de Corea
 - El 70% de los socios comerciales de Corea
 - El 66% de la inversión extranjera directa de Corea

1. Trasfondo de la Estrategia propia del Indo-Pacífico de Corea del Sur

- ① La comunidad internacional se encuentra en un punto de inflexión de la historia
 - A medida que se intensifica la competencia geopolítica, el orden económico internacional liberal se enfrenta a una crisis debido a la intensificación de la competencia de alta tecnología, la militarización de la interdependencia económica, la reorganización de las cadenas de suministro y el bloqueo económico.
- ② Crisis compleja con diferentes temas entrelazados(Desafíos Globales)
 - Cuanto más vulnerable la nación, mayores los sacrificios. Por otro lado, existe una creciente necesidad de cooperación entre los países
- ③ El surgimiento del Indo-Pacífico como un nuevo concepto geopolítico regional
 - El Indo-Pacífico ha surgido como uno de los escenarios centrales de disputa y competencia interestatal, pero también de cooperación.
 - El Indo-Pacífico se ha convertido en la estrategia asiática de Estados Unidos, pero refleja los intereses estratégicos de varios países además de Estados Unidos.
 - Japón, Australia, Gran Bretaña, Alemania y Francia también participan en el juego geopolítico regional con sus propias estrategias del Indo-Pacífico.
- ④ Dado que el Indo-Pacífico es un nuevo concepto geopolítico que reemplaza a Asia-Pacífico y no es exclusivo de EE. UU., la participación de Corea en el Indo-Pacífico es más que una elección entre EE. UU. y China.

2. La Estrategia del Indo-Pacífico de Corea del Sur Nuevo Plan para un “Indo-Pacífico Libre, Pacífico y Próspero”



"Reconociendo las capacidades económicas, sociales y culturales de Corea desde semiconductores, baterías y energía nuclear hasta la cultura popular del K-pop, la comunidad internacional espera roles y contribuciones que coincidan con su elevada estaua. De acuerdo con tales expectativas, Corea eatá comprometido a desempeñar un papel más activo en la resolución de varios asuntos pendientes en la región y la realización de un orden positivo En el futuro, Corea aumentará su participación y cooperación en la región del indo Pacífico con las tres visiones de libertad, paz y prosperidad."

Fuente : MOFA de Corea, "ESTRATEGIA PARA UNA LIBRE, PACÍFICA, Y PRÓSPERO INDO-PACÍFICOREGIÓN"

2. La Estrategia propia del Indo-Pacífico de Corea del Sur

Principios de Cooperación

PRINCIPLES OF COOPERATION

1

Inclusiveness

Our Strategy is an inclusive initiative that neither targets nor excludes any particular country.

2

Trust

We seek reliable partnerships based on trust.

3

Reciprocity

We seek mutually-beneficial cooperation, with the recognition that the most effective engagements are those that benefit all parties.

- La estrategia Indo-Pacífico para promover la visión de libertad, paz y prosperidad, basada en tres principios de cooperación: inclusión, confianza y reciprocidad.
 - ① Inclusion
 - No apuntar ni excluir a ningún país específico.
 - ② Confianza
 - Buscar una relación sólida de confianza mutua
 - ③ Reciprocidad
 - Buscar relaciones mutuamente beneficiosas que beneficien a todas las partes.

2, La Estrategia propia del Indo-Pacífico de Corea del Sur

Alcances Regionales



- El alcance geográfico y la amplitud de la cooperación se extiende a todas las regiones del mundo que anteriormente se limitaba a la Península de Corea y noreste de Asia.
 - el sudeste asiático, el sur de Asia, Oceanía y la costa africana del Océano Índico, Europa y América Latina.

2. La Estrategia propia del Indo-Pacífico de Corea del Sur

PRINCIPALES DE ESFUERZO

<p>Build Regional Order Based on Norms and Rules</p> 	<p>Cooperate to Promote Rule of Law and Human Rights</p> 	<p>Strengthen Non-Proliferation and Counter-Terrorism Efforts Across the Region</p> 
<p>Expand Comprehensive Security Cooperation</p> 	<p>Build Economic Security Networks</p> 	<p>Strengthen Cooperation in Critical Domains of Science and Technology and Close Digital Gap</p> 
<p>Lead Regional Cooperation on Climate Change and Energy Security</p> 	<p>Engage in "Contributive Diplomacy" through Tailored Development Cooperation Partnerships</p> 	<p>Promote Mutual Understanding and Exchanges</p> 

- ① Construir orden regional basado en normas y reglas
- ② Cooperar para promover el norma de derecho y los derechos humanos
- ③ Fortalecer los esfuerzos contra la proliferación y el terrorismo en toda la region
- ④ Ampliar la cooperación intergral en seguridad
- ⑤ Construir redes de seguridad económica
- ⑥ Fortalecer la cooperación en dominios críticos de la ciencia y la tecnología y cerrar la brecha digital
- ⑦ Liderar la cooperación regional sobre cambio climático y seguridad energética.
- ⑧ Participar en la **"Diplomacia Contributiva"** através de asociaciones de cooperación al desarrollo a la medida
- ⑨ Promover el entendimiento mutuo e intercambios

2. La Estrategia del Indo-Pacífico de Corea del Sur

¿Cuáles son las características principales?

- Es una estrategia diplomática integral para responder a la gran transformación del orden mundial y hacer de Corea un "*Global Pivotal State*" que contribuya a la libertad, la paz y la prosperidad de la región y el mundo.
 - Como país responsable en la comunidad internacional, Corea busca desempeñar "*Diplomacia Contributiva*" adecuada al cambio de estatus en el mundo
 - Corea logró el 'Milagro en el río Han' en una tierra devastada por la Guerra de Corea, superó la crisis financiera de 1997-1998 y lo aprovechó como una oportunidad de salto económico y social y Corea superó con éxito la pandemia de COVID-19 con políticas de cuarentena efectivas.
 - El ingreso per cápita de Corea del Sur aumentó 500 veces en 70 años, de \$70 justo después de la Guerra de Corea a más de \$33,000 en 2022.
 - Corea ha logrado el crecimiento económico y la democracia al mismo tiempo, y ha pasado de ser un país receptor a un país donante (la AOD ocupa el puesto 16 en el mundo).

3. La posición de América Latina en la estrategia del Indo-Pacífico de Corea

“América Latina también es un socio importante, ya que tenemos relaciones amistosas tradicionales con muchos países. En 2022, el 60 aniversario de las relaciones diplomáticas con 15 países de América Latina y el Caribe marcará un nuevo hito. Ampliaremos las asociaciones y la colaboración no solo en asuntos relacionados con la seguridad económica y el comercio, sino también en cuestiones globales en el escenario internacional. Continuaremos fortaleciendo las redes regionales de cooperación multilateral con comunidades regionales de América Latina y el Caribe como la Alianza del Pacífico, Mercosur, SICA y CARICOM”

- Se refirió a América Latina como un aliado que tradicionalmente ha mantenido buenas relaciones.
- En conmemoración del 60° aniversario de las relaciones diplomáticas con 15 países, Corea espera fortalecer la coordinación y cooperación en temas globales, así como la seguridad económica y el crecimiento comercio con America Latina.
 - Los países de ALADI que celebran el 60 aniversario de los lazos diplomáticos con Corea son México, Argentina, Colombia, Chile, Paraguay, Panamá y Ecuador
- Corea del Sur enfatizó la cooperación con las organizaciones multilaterales regionales.
- Para que Corea se convierta en un **Estado Pivote Mundial**, se requiere una mayor expansión de cooperación entre Corea y ALADI

4. Situación de cooperación económica entre Corea y ALADI

- Desde 1990, el comercio bilateral se ha expandido a una tasa anual del 11,5% hasta alcanzar un máximo histórico de **57.000 millones de dólares en 2021**.
- Las empresas coreanas han **invertido \$ 26 mil millones en la región** profundizando los lazos económicos entre Corea y la región.
 - Los flujos de IED coreanas sirvió para diversificar la relación económica y contribuyó a la expansión de la capacidad productiva, de la tecnología y del empleo en ciertos sectores de ALADI.
- En el Cumbre Empresarial Corea-LAC en Seúl cientos de líderes empresarios de Corea y América Latina se reúnen
 - La agenda estratégica de inversión y comercio entre Corea y ALC, las oportunidades de colaboración para combatir el cambio climático y la adopción de la transformación digital, entre otros se discutieron.
- En el Foro de Cooperación Futura, se llevan a cabo varias discusiones para construir relaciones cooperativas al futuro.
 - América Latina está enfatizando la transformación digital, la economía verde y la expansión de la infraestructura como medidas para superar las difíciles condiciones económicas y reducir la desigualdad, mientras que Corea ha demostrado cómo una economía digital y abierta puede traer prosperidad a su gente.
- En una situación en la que los países de la ALADI se enfrentan a la tarea de salir de la estructura exportadora de productos primarios y expandir las exportaciones de bienes y servicios basados en el conocimiento, la cooperación mutuamente beneficiosa es posible en la medida en que Corea es un país líder en tecnología, conocimiento y fuente de recursos útiles.

5. Desafíos de cooperación económica entre Corea y ALADI

- El comercio entre Corea y ALADI está concentrado en pocos países. En 2018, solo cuatro economías (Chile, México, Brasil y Perú) representaron casi el 90 % de las exportaciones totales de la región a Corea. Las exportaciones de Corea a ALADI también están concentradas en México, Brasil y Chile.
- En su parte, el peso de Corea en las exportaciones de Ecuador, Argentina y Uruguay cayeron
- Las exportaciones latinoamericanas a Corea están fuertemente concentradas en productos extractivos.
- Dado que la tendencia de los flujos de comercio e inversiones entre Corea y ALADI en los últimos años el dinamismo inicial ha mostrado una tendencia a la desaceleración, se necesita un nuevo impulso para la cooperación.

6. Cooperación al Desarrollo

- Cooperación al Desarrollo es un pilar fundamental en las relaciones entre Corea y los países de ALADI
 - La experiencia histórica de Corea de un país receptor a un país donante será útil
 - La difusión de conocimiento, el desarrollo de capacidades y el intercambio de mejores prácticas de Corea son fructífero para los países de ALADI
 - ALC recibió 168 millones de dólares de AOD bilateral neta en 2017 en termino de financiación del desarrollo desde Corea.
 - Paraguay, Bolivia y Perú son los socios prioritarios de la cooperación para el desarrollo.
- Corea está promoviendo el liderazgo internacional para el desarrollo sostenible y la creación de alianzas para el desarrollo como tareas políticas importantes para mejorar su estatus como una potencia intermedia de confianza
 - Está promoviendo proyectos cooperativos concentrándose en la ventaja comparativa de Corea en industrialización, alivio de la pobreza, educación, agua y saneamiento, y salud.
- Corea está promoviendo los proyectos de desarrollo vinculando la cooperación al desarrollo con los Objetivos de Desarrollo Sostenible(ODS)
 - Reconociendo el cambio climático como un campo importante de la cooperación al desarrollo

7. Para una relación hacia el Futuro entre Corea y ALADI

- Corea y América Latina tienen una tarea común en un momento de crisis geopolítica, transformación digital y transición hacia una economía baja en carbono y pueden ser un socio óptimo para la prosperidad mutua.
 - La tecnología innovadora de Corea puede contribuir a la mejora de la productividad en los países de ALADI.
 - La asociación con ALADI puede contribuir a fortalecer el estatus de Corea como un estado pivote mundial y cumplir con sus responsabilidades.
- La región está bien posicionada en la cadena del suministro de minerales claves que son críticos en esta transición a la economía descarbonizada.
- América Latina tiene importantes ventajas comparativas en la producción de energías renovables y combustibles de cero emisiones como el hidrógeno verde, y Corea en las tecnologías para la producción de paneles solares, baterías de litio y vehículos eléctricos.
- Corea y América Latina son buenos socios para lograr la neutralidad de carbono.

7. Cooperación con ALADI para implementar la Estrategia del Indo-Pacífico de Corea

- Para la implementación exitosa de la Estrategia del Indo-Pacífico de Corea, es necesario fortalecer la cooperación en temas globales con ALADI
 - La reacción a la crisis climático
 - Cooperar en la creación de nuevas normas en la comunidad internacional
 - Apoyo financiero para la adaptación climática y la recuperación climática
 - Soporte técnico (monitoreo de amenazas climáticas, sistema de alerta temprana, plan de acción temprana para reducir el riesgo de desastres y su impacto, mejora de la productividad en el sector agrícola y desarrollo de nuevas variedades)
 - Fortalecer la cooperación al desarrollo
 - Ampliación de la cooperación con países distintos de los socios principales
 - Cooperación que prioriza las necesidades del país receptor
 - Cooperación triangular con Estados Unidos
 - Promoción de la inversión privada
 - Profundizar la cooperación a todos los niveles, desde cumbres hasta grupos de trabajo
- Fortalecimiento de la cooperación multilateral con organismos regionales de América Latina